

# Västra Götalands läns författningssamling



Länsstyrelsen

---

14 FS 2009:304  
Utkom från trycket den  
18 september 2009

## **Länsstyrelsens i Västra Götalands län beslut om skyddsområde och skyddsföreskrifter för Köperödssjöarnas vattentäkt i Uddevalla kommun;**

beslutade den 28 augusti 2009.  
(513-46970-2007)

### **BESLUT**

Med stöd av 7 kapitlet 21 § i miljöbalken beslutar Länsstyrelsen om vattenskyddsområde för Köperödssjöarnas vattentäkt i Uddevalla kommun. Vattenskyddsområdet tar markområden i anspråk i Uddevalla, Vänersborg, Trollhättan och Lilla Edet kommuner. Vattenskyddsområdets omfattning och indelning av skyddszoner framgår av bifogad karta, bilaga 1.

Med stöd av 7 kapitlet 22 och 30 §§ miljöbalken beslutar Länsstyrelsen att nedan angivna skyddsföreskrifter och ordningsföreskrifter skall gälla inom vattenskyddsområdet.

Detta beslut träder i kraft den 1 januari 2010. För verksamheter som påbörjats före den 1 januari 2010 och som kräver tillstånd enligt dessa föreskrifter gäller att en ansökan ska lämnas in till den kommunala nämnden för miljöfrågor senast den 1 maj 2010.

## SKYDDSFÖRESKRIFTER

### **§ 1 Petroleumprodukter och andra för grundvattnet skadliga ämnen**

*Ytterligare bestämmelser om skydd mot mark och vattenförorening vid lagring av brandfarliga vätskor inom vattenskyddsområden följer i Naturvårdsverkets föreskrifter NFS 2003:24 med tillhörande ändringar 2006:16 och eventuella senare ändringar*

Normalt hushållsbehov: med normalt hushållsbehov avses här hantering av enstaka förpackningar av de största storlekarna som man som enskild konsument kan köpa i detaljhandeln. Tillfällig förvaring vid målning av ett enskilt bostadshus omfattas inte.

Hantering: Med hantering avses i dessa skyddsföreskrifter tillverkning, användning, lagring, förvaring och liknande

Fordon: Med fordon avses varje motordrivet transportmedel som kan framföras på mark, vatten eller is.

#### **Primär skyddszon:**

Hantering av större mängder än för normalt hushållsbehov av för grund- eller ytvattnet skadliga ämnen såsom impregneringsmedel, lösningsmedel eller andra miljöfarliga kemiska produkter kräver tillstånd från den kommunala nämnden för miljöfrågor.

Hantering av mer än 250 liter/år av petroleumprodukter kräver anmälan till den kommunala nämnden för miljöfrågor. Villaoljetankar belägna inomhus är undantagna från anmälningsplikten.

Där petroleumprodukter hanteras, skall skylt uppsättas som erinrar om vattenskyddsområdets existens. Skyltarna tillhandahålls av tekniska kontoret på Uddevalla kommun men bekostas av fastighetsägaren.

Fordonstvätt med avfettningsmedel är förbjuden på andra platser än som särskilt anordnats för detta ändamål, till exempel med spolplatta, oljeavskiljare eller liknande. Undantaget från bestämmelsen är tvätt av arbetsmaskiner för jord- och skogsbruk.

Fr.o.m. den 1 januari 2011 är det förbjudet att på vattendrag eller sjö framdriva fordon med bensin- eller dieseldriven tvåtaktsmotor, om

avgaserna från motorn överstiger gränsvärdena för avgasutsläpp enligt Sjöfartsverkets föreskrifter (SJÖFS 2005:4) om vissa säkerhets- och miljökrav på fritidsbåtar, se bilaga 2.

Trafik med bensin eller dieseldrivnet fordon på isbelagd sjö är förbjuden.

### **Sekundär skyddszon**

Hantering av större mängder än för normalt hushållsbehov av för grund- eller ytvattnet skadliga ämnen såsom impregneringsmedel, lösningsmedel eller andra miljöfarliga kemiska produkter kräver tillstånd från den kommunala nämnden för miljöfrågor.

Hantering av mer än 250 liter/år av petroleumprodukter kräver anmälan till den kommunala nämnden för miljöfrågor. Villaoljetankar belägna inomhus är undantagna från anmälningsplikten.

Där petroleumprodukter hanteras, skall skylt uppsättas som erinrar om vattenskyddsområdets existens. Skyltarna tillhandahålls av tekniska kontoret på Uddevalla kommun men bekostas av fastighetsägaren.

Fordonstvätt med avfettningsmedel är förbjuden på andra platser än som särskilt anordnats för detta ändamål, till exempel med spolplatta, oljeavskiljare eller liknande. Undantaget från bestämmelsen är tvätt av arbetsmaskiner för jord- och skogsbruk.

Fr.o.m. den 1 januari 2011 är det förbjudet att på vattendrag eller sjö framdriva fordon med bensin- eller dieseldriven tvåtaktsmotor, om avgaserna från motorn överstiger gränsvärdena för avgasutsläpp enligt Sjöfartsverkets föreskrifter (SJÖFS 2005:4) om vissa säkerhets- och miljökrav på fritidsbåtar, se bilaga 2.

Trafik med bensin eller dieseldrivnet fordon på isbelagd sjö är förbjuden.

### **§ 2 Bekämpningsmedel**

*Yrkesmässig användning av kemiska bekämpningsmedel inom vattenskyddsområden kräver tillstånd av den kommunala nämnden för miljöfrågor enligt Naturvårdsverkets föreskrifter SNFS 1997:2*

Yrkesmässig hantering av kemiska bekämpningsmedel: En yrkesmässig verksamhet ska ha en viss omfattning, varaktighet och ett visst vinstsyfte.

### **Primär, sekundär och tertiär skyddszon**

Yrkesmässig hantering av kemiska bekämpningsmedel kräver tillstånd av den kommunala nämnden för miljöfrågor.

Jord- eller vattenslagning av med bekämpningsmedel behandlade plantor inom 50 m från ytvattendrag som normalt är vattenförande är förbjuden.

### **§ 3 Växtnäringsämnen**

Djurenhet: En djurenhet har i dessa föreskrifter samma definition som i bilagan till förordningen (1998:899) om miljöfarlig verksamhet och hälsoskydd

### **Primär och sekundär skyddszon**

Lagring av stallgödsel från fler än tre djurenheter kräver tillstånd från den kommunala nämnden för miljöfrågor.

### **§ 4 Upplag**

Upplag: Med upplag avses plats på mark eller i vatten för uppläggning och förvaring.

Avfall: Avfall definieras i dessa föreskrifter på samma sätt som i 15 kap Miljöbalken (1998:808)

Förorenade massor: Med förorenade massor menas här massor från ett förorenat område eller efterbehandlingsprojekt vars föroreningshalter påtagligt överskrider den lokala bakgrundshalten.

Permanenta upplag av skogsbruksprodukter: Plats för varaktig uppläggning av skogsbruksprodukter som används under längre tid än en avverkningssäsong.

### **Primär skyddszon**

Upplag av avfall kräver tillstånd från den kommunala nämnden för miljöfrågor.

Upplag av förorenade massor kräver tillstånd från den kommunala nämnden för miljöfrågor.

Upplag av asfalt och oljegrus är förbjudet

Upplag av vägsalt är förbjudet

Permanenta upplag av bark, flis, spån, timmer och liknande utan tak är förbjudet.

Upplag av snö med ursprung från trafikerade ytor utanför den primära skyddszonen är förbjudet.

### **Sekundär skyddszon**

Upplag av avfall kräver tillstånd från den kommunala nämnden för miljöfrågor. Hushållsavfall som omfattas av regelbunden sophämtning eller kompostanläggning för enskilt hushåll omfattas inte av kravet på tillstånd.

Upplag av förorenade massor kräver tillstånd från den kommunala nämnden för miljöfrågor.

Upplag av asfalt och oljegrus kräver tillstånd från den kommunala nämnden för miljöfrågor.

Upplag av vägsalt kräver tillstånd från den kommunala nämnden för miljöfrågor.

Permanenta upplag av bark, flis, spån, timmer och liknande utan tak, inom 50 m från vattendrag som normalt är vattenförande, kräver tillstånd från den kommunala nämnden för miljöfrågor.

Upplag av snö med ursprung från trafikerade ytor utanför den primära och sekundära skyddszonen kräver tillstånd från den kommunala nämnden för miljöfrågor.

## **§ 5 Tåktverksamhet och markarbeten**

Större schaktningsarbeten: Med större schaktningsarbete menas sänkning av markytan på ett utstakat område för större anläggningsarbeten än grundläggning av en enskild villa. Schaktningsarbeten i samband med ledningsarbete och mindre vägunderhåll omfattas inte av begreppet.

### **Primär och sekundär skyddszon**

Större schaktningsarbeten kräver tillstånd från den kommunala nämnden för miljöfrågor.

## **§ 6 Energianläggningar och vattenutvinning**

### **Primär och sekundär skyddszon**

Ny anläggning för lagring eller utvinning av värmeenergi eller kyla från ytvatten kräver tillstånd från den kommunala nämnden för miljöfrågor.

## **§ 7 Transporter**

Anvisade leder för transport av farligt gods: De rekommenderade transportvägar av farligt gods som anges i senaste versionen av Sverige Atlas: Vägval

### **Primär, sekundär och tertiär skyddszon:**

Genomgående transport av farligt gods på ej anvisade leder är förbjudet. Järnväg likställs med anvisade leder för transport av farligt gods.

Undantag från bestämmelsen är transporter till och från fastigheter inom vattenskyddsområdet.

Undantag gäller också då anvisade vägar för farligt gods är avstängda och trafiken tillfälligt leds om.

## **§ 8 Skyltning**

Vid väggräns till skyddsområdet och invid vägar som passerar genom området skall sättas upp skyltar som utmärker vattenskyddsområdet.

Uddevalla kommun ansvarar för att vattenskyddsområdet utmärks med skyltar.

## **§ 9 Allmänna bestämmelser**

I de fall tillstånd krävs enligt dessa föreskrifter, får sådant medges av den kommunala nämnden för miljöfrågor i respektive kommun och kan bli förknippat med villkor.

För befintliga verksamheter som påbörjats före den 1 januari 2010 och som är tillståndspliktiga enligt dessa föreskrifter gäller att en ansökan om tillstånd ska vara inlämnad till kommunala nämnden för miljöfrågor senast den 1 juni 2010.

Tillstånd enligt dessa skyddsföreskrifter krävs inte om verksamheten tillståndsprövats eller skall tillståndsprövas enligt Miljöbalken kap 9 (miljöfarlig verksamhet och hälsoskydd), kap 11 (vattenverksamhet) eller kap 12 (jordbruk och annan verksamhet) eller förordning utfärdad med stöd av Miljöbalken.

Tillsyn enligt dessa föreskrifter utövas av den kommunala nämnden för miljöfrågor i respektive kommun.

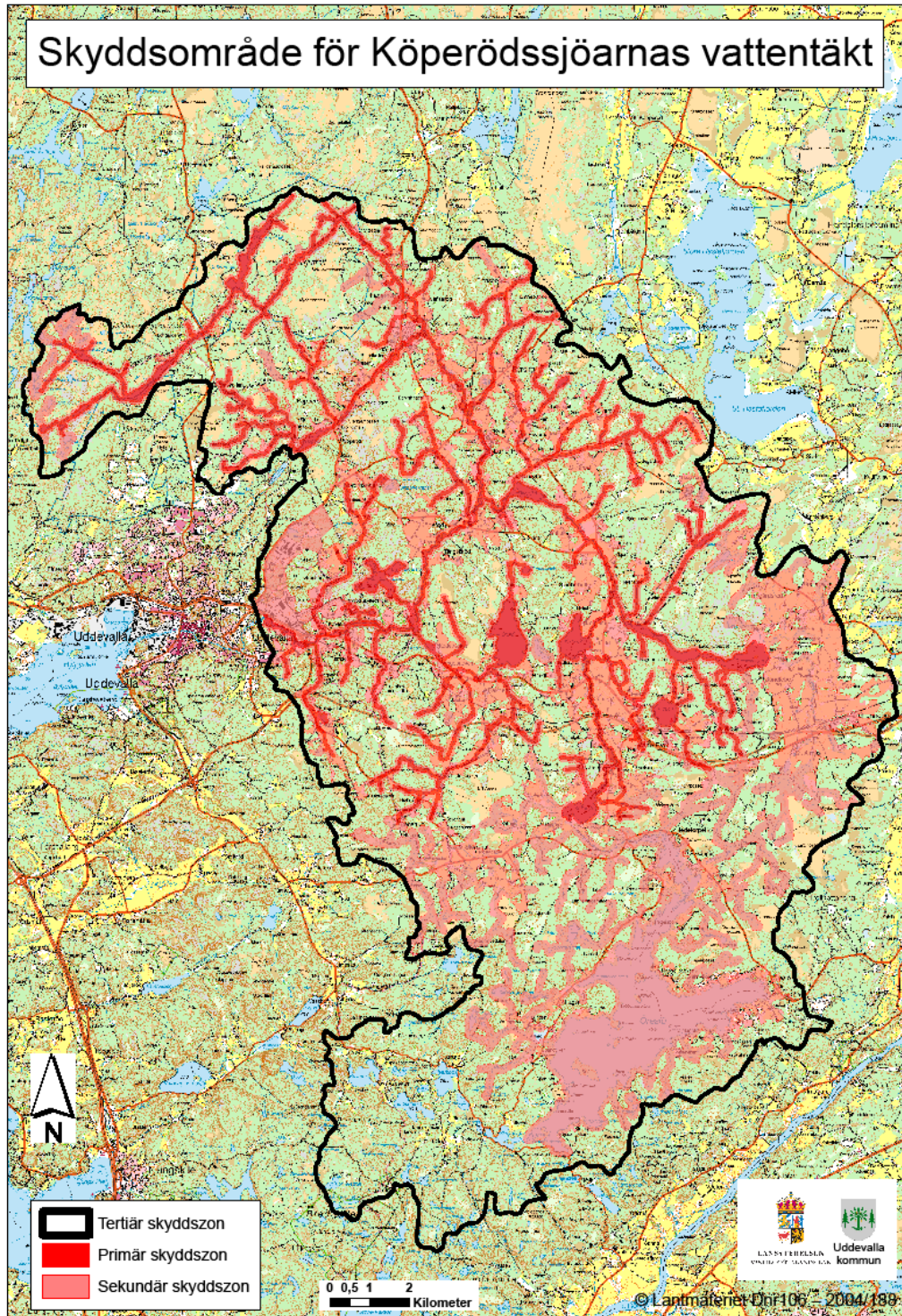
Undantag från dessa skyddsföreskrifter kan, om särskilda skäl föreligger, medges av den kommunala nämnden för miljöfrågor i respektive kommun.

---

GÖRAN BENGTSSON

Susanna Hogdin

# Skyddsområde för Köperödssjöarnas vattentäkt





## Gränsvärden för avgasutsläpp från framdrivningsmotorer för båtar, ur SJÖFS 2005:4 kap 5 § 4

Framdrivningsmotorer skall vara utformade, tillverkade och monterade på så sätt att motorns avgaser vid korrekt installation och normal användning inte överstiger gränsvärdena i nedanstående tabell.

Motortyp	Kolmonoxid $CO = A + B/P_N^n$			Kolväten $HC = A + B/P_N^n$			Kväveoxider NO <sub>x</sub>	Partiklar PT
	<i>A</i>	<i>B</i>	<i>n</i>	<i>A</i>	<i>B</i>	<i>n</i>		
Tvåtaktsmotorer	150	600	1	30	100	0,75	10	Ej tillämpligt
Fyrtaktsmotorer	150	600	1	6	50	0,75	15	Ej tillämpligt
Kompressions-tändning	5	0	0	1,5	2	0,5	9,8	1

I tabellen är gränsvärdena angivna i g/kWh. *A*, *B* och *n* är konstanter och  $P_N$  motorns nominella effekt i kW.