

## VATTENMÄTARPLATS



Vattenförbrukning hos fastighetsägare fastställs genom mätning, om inte huvudmannen bestämmer annat. Vattenmätare tillhandahålls av huvudmannen och förblir huvudmannens egendom.

Huvudmannen bestämmer antalet mätare och vilket slag av mätare, som skall användas. Fastighetsägaren skall bekosta erforderliga anordningar för uppsättning av mätare och sammankoppling med installationen i övrigt.

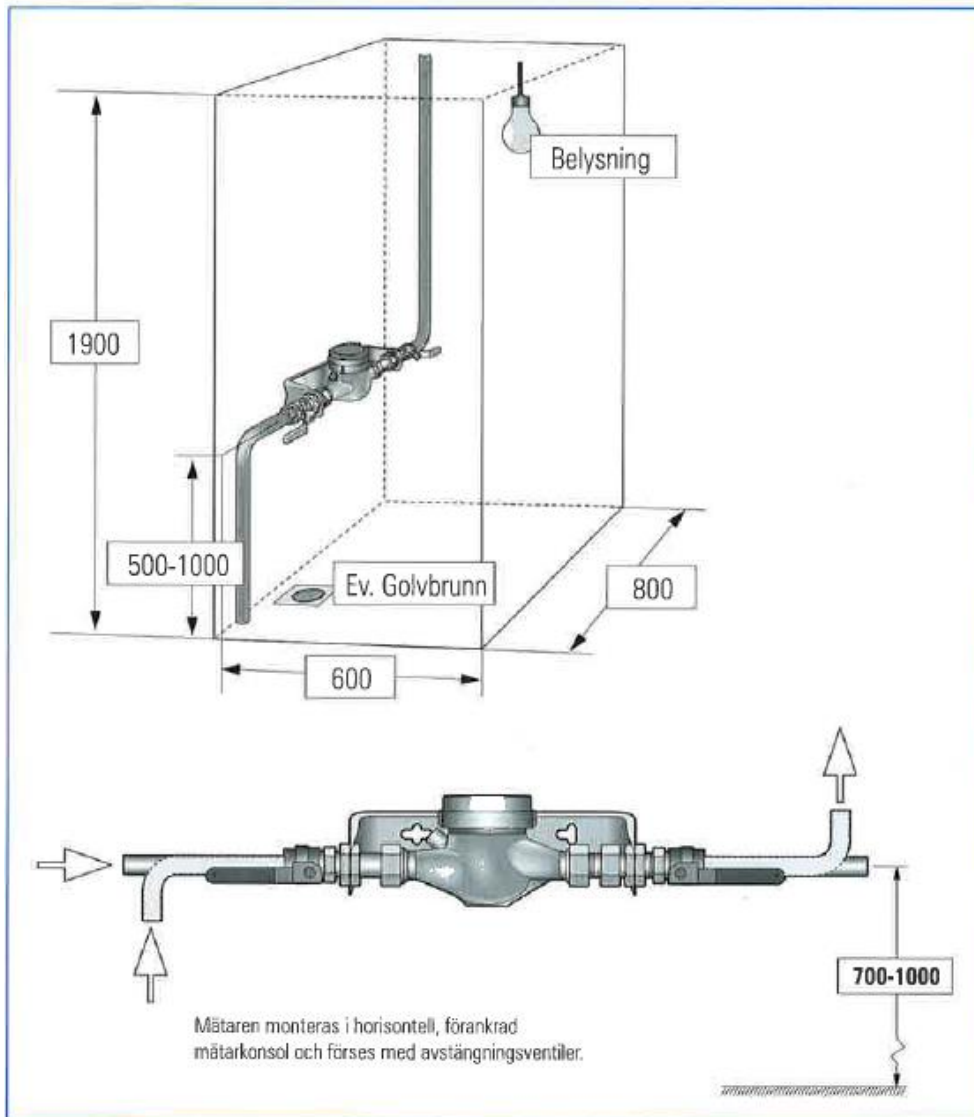
Mätarens plats skall utföras enligt **Svenskt Vattens publikation P100 Kallvattenmätare** och vara godkänd av huvudmannen, som har rätt att kostnadsfritt disponera platsen och ensam har befogenhet att sätta upp, ta ned, kontrollera och justera, underhålla samt till- och frånkoppla mätaren. För dessa åtgärder liksom för avläsning skall fastighetsägaren lämna huvudmannen fritt och obehindrat tillträde till mätaren. Om fastighetens del av servisledning är längre än 40 m, kan huvudmannen föreskriva att mätarkammare skall anordnas omedelbart innanför tomtgränsen.

Fastighetsägare skall vårda mätaren väl och skydda den mot frost och åverkan samt mot återströmning av varmvatten och annan skadlig värmepåverkan.

***Vid frågor om vattenmätarens placering vänligen kontakta:***

Mätansvarig Christer Bagger, tfn 0522-63 88 06

## Utdrag ur Svenskt Vatten P100 Kallvattenmätare



Figur 3.2 Vattenmätarplats. Utrymmesbehov för en mätare med  $Q_3$  2,5, 4, 10 eller 16  $m^3/h$  alternativt med  $q_n$  1,5, 2,5, 6 eller 10  $m^3/h$ .

Mätaren monteras i en horisontell, fast förankrad mätarkonsol och förses med avstängningsventiler. Mätarkonsol och avstängningsventiler kan köpas hos rör- och vvs-butiker.

För en villa används mätarstorlek  $q_n$  2,5. Mätarkonsolens längd skall vara 190mm.